

Votre commune s'organise.  
**Et vous ?**

**DOCUMENT  
À CONSERVER**



**DOCUMENT  
d'INFORMATION  
COMMUNAL  
sur les RISQUES MAJEURS**

édition 2020

DICRIM  
de LAURIS

© Mairie de Lauris



Chères Laurisiennes, chers Laurisiens

La sécurité des habitants de Lauris est l'une des préoccupations majeures de l'équipe municipale.

A cette fin et conformément à la réglementation en vigueur, le présent document, le DICRIM (Document d'Information Communal sur les Risques Majeurs), vous informe des risques majeurs identifiés et cartographiés à ce jour sur la commune, ainsi que les consignes de sécurité à connaître en cas d'évènement. Il mentionne également les actions menées afin de réduire les conséquences de ces risques.

Le maire a la responsabilité de prendre les premières mesures d'urgence pour préserver la sécurité de ses concitoyens. Ces mesures ne relèvent pas d'une gestion improvisée, mais de réflexes d'urgence qui doivent être préparés. Nous le savons tous, le risque zéro n'existe pas.

Je vous demande de lire attentivement ce document et de le conserver précieusement. Vous devenez ainsi acteur de votre sécurité et de celle des autres.

En complément de ce travail d'information, la commune élabore un Plan Communal de Sauvegarde (PCS) ayant pour objectif l'organisation des secours au niveau communal, en cas d'évènement.

Afin que nous puissions vivre ensemble en toute sécurité, je vous souhaite une bonne lecture, en espérant que vous n'ayez jamais à mettre en pratique ce document.

**André ROUSSET**  
Maire de Lauris

# LES RISQUES MAJEURS



**3** Les risques majeurs



**4** Le risque inondation



**6** Le risque feu de forêt



**8** Le risque mouvement de terrain



**10** Le risque sismique



**12** Le risque climatique



**14** Le risque rupture de barrage



**16** Le risque TMD (Transport des Matières Dangereuses)



**18** Comment suis-je alerté ?



**19** Fiche consignes



**20** Sites internet / Contacts utiles

## Qu'est-ce qu'un risque majeur ?

Un risque majeur peut entraîner de graves dommages aux personnes, aux biens et à l'environnement. Deux critères caractérisent le risque majeur :

- **une faible fréquence** : l'homme et la société peuvent être d'autant plus enclins à l'ignorer que les catastrophes sont peu fréquentes

- **une énorme gravité** : nombreuses victimes, dommages importants aux biens et à l'environnement.

Un événement potentiellement dangereux (aléa) n'est un risque majeur que s'il s'applique à une zone où des enjeux humains, économiques, environnementaux ou patrimoniaux sont présents.

ALÉA

+

ENJEUX

=

RISQUE MAJEUR





# INONDATION

## Le risque sur la commune

La commune est soumise à un risque d'inondation lié à des débordements de cours d'eau avec la Durance et l'Aigue Brun et à du ruissellement pluvial.

Les secteurs inondables de la Durance sont situés entre la Durance et la voie ferrée Cavailon-Pertuis, la zone de Bas Fraisses et Haut Fraisses.

### Les Plus Hautes Eaux Connues

**Témoins historiques de grandes crues passées**, les repères de crues sont des marques destinées à faire vivre la mémoire des inondations. Ils matérialisent le souvenir de ces événements importants que le temps peut parfois effacer.

On les trouve sous diverses formes en fonction de l'époque : gravés dans la pierre, directement peints, sous forme de plaques métalliques ou de macarons scellés dans les murs, de carreaux en émail...



Consultez [www.reperesdecruces.developpement-durable.gouv.fr](http://www.reperesdecruces.developpement-durable.gouv.fr)



## ÇA S'EST PASSÉ PRÈS DE CHEZ VOUS !

### DÉCEMBRE 2019

La dernière crue ayant fait l'objet d'un arrêté de reconnaissance de l'état de catastrophe naturelle date du 1<sup>er</sup> décembre 2008.



© Mairie de Lauris

## Les Bons Réflexes

### AVANT L'ÉVÈNEMENT

- Mettre hors d'eau les meubles et objets précieux
- Aménager les entrées d'eau possibles
- Amarrer les cuves
- Déplacer les véhicules stationnés à proximité des berges

Consignes de sécurité

**À respecter**



Ecouter la radio



Couper gaz et électricité



Fermer portes et fenêtres



Monter dans les étages

### PENDANT L'ÉVÈNEMENT

- Ne pas tenter de rejoindre ses proches ou d'aller chercher ses enfants à l'école, ne pas prendre sa voiture et reporter ses déplacements
- S'informer et rester à l'écoute des consignes des autorités dans les médias et sur les réseaux sociaux en suivant les comptes officiels
- Se soucier de ses proches, voisins et des personnes vulnérables
- Se réfugier en hauteur, ne pas descendre dans les parkings souterrains
- Ne pas s'engager sur une route inondée ni en voiture ni à pied

# Mesures de gestion du risque

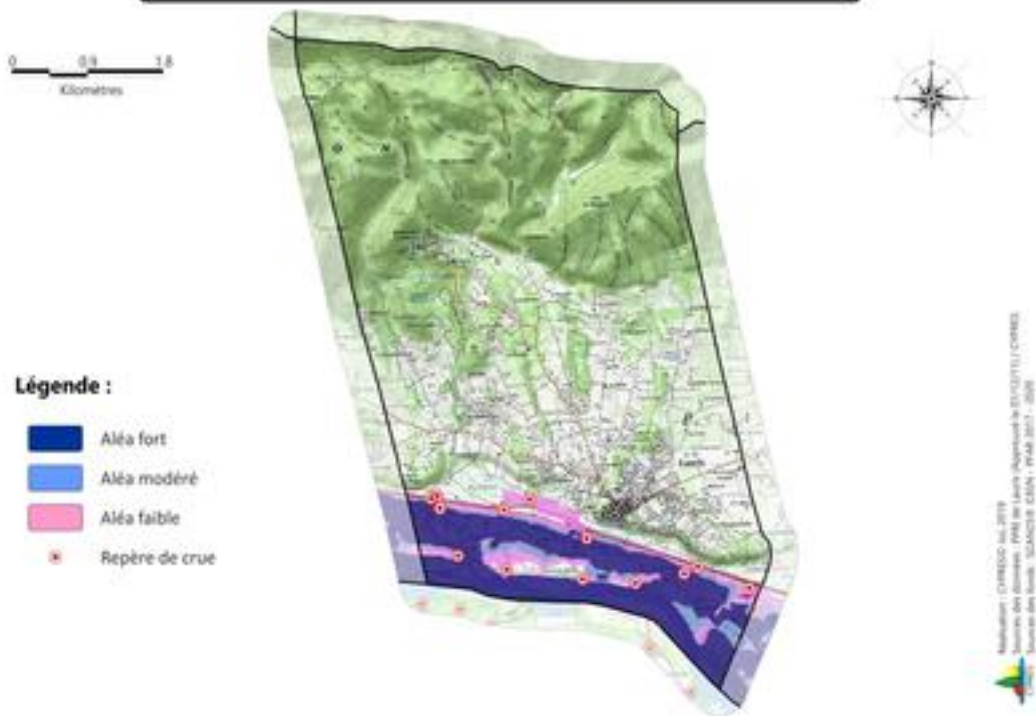
Le **Plan de Prévention des Risques naturels Inondation (PPRI)**, approuvé en novembre 2014, définit des zones rouges interdites à la construction et des zones bleues où les constructions sont autorisées sous réserve de prise en compte de prescriptions.

La procédure de vigilance météorologique permet aux autorités responsables de l'Etat de recevoir l'alerte et de prévenir, en cas de danger, le maire et les radios locales.

En cas d'inondation majeure, le dispositif ORSEC (Organisation de la Réponse de Sécurité Civile) peut être déclenché par le préfet. Au niveau communal, le maire déclenche le plan communal de sauvegarde.

Le Syndicat Mixte d'Aménagement de la Vallée de la Durance (SMAVD) a réalisé des travaux de renforcement de la digue de Lauris et prolongé la digue de Roque Hauturière.

## Zones soumises au risque d'inondation



Ne pas téléphoner



Eviter les souterrains



Ne pas prendre la voiture



Laisser les enfants à l'école

Consignes de sécurité

**À respecter**

## APRÈS L'ÉVÈNEMENT

- Se tenir informé de l'évolution de la situation
- Aérer, nettoyer les pièces et désinfecter
- Chauffer dès que possible
- Ne rétablir le courant électrique que si l'installation est sèche
- Déclarer le sinistre à l'assurance dans les plus brefs délais

### Liens utiles :

Cartes de vigilance crues  
[www.vigicrues.gouv.fr](http://www.vigicrues.gouv.fr)

Carte de vigilance météorologique  
<http://vigilance.meteofrance.com>



# FEU DE FORÊT

## Le risque sur la commune

On parle de feu de forêt lorsqu'un feu concerne une surface minimale d'un hectare d'un seul tenant et qu'une partie au moins des étages arbustifs et/ou arborés (parties hautes) est détruite.

La couverture forestière occupant une majorité du territoire communal, le risque feu de forêt est important. Dans les secteurs exposés, on recense de nombreuses habitations, des voies de circulation ainsi que l'établissement de santé de Roquefraiche.

### 📌 Réglementation

L'emploi du feu est interdit à toute période de l'année sauf dérogation conformément à l'arrêté préfectoral du 30 janvier 2013 modifié le 7 février 2018.



Les **obligations légales de débroussaillage (OLD)** visent à diminuer l'intensité du feu, en diminuant la biomasse combustible et à créer une discontinuité du couvert végétal afin de ralentir la progression du feu (*article L134-6 du Code forestier*). Ces travaux sont à la charge des propriétaires. Le maire assure le contrôle de l'exécution des OLD.



## ÇA S'EST PASSÉ PRÈS DE CHEZ VOUS !

### JUIN 2019

Le dernier feu de forêt recensé sur la commune, dû à un problème électrique, est survenu chemin de Bichouarde et a parcouru 1,5 hectares.



© Mairie de Lauris

## Les Bons Réflexes

### AVANT L'ÉVÈNEMENT

- Débroussailler autour de son habitation
- Nettoyer les gouttières, des feuilles peuvent s'y accumuler

### SI VOUS ÊTES TÉMOIN D'UN DÉPART

- Informer les pompiers le plus vite possible
- Respirer à travers un linge humide
- Sans vous exposer, attaquer le feu si possible

Consignes de sécurité  
À respecter



Dégager les voies d'accès



Rentrer dans un bâtiment en dur



Couper gaz et électricité



Fermer les volets

### DANS LA NATURE

- S'éloigner du feu et des fumées le plus rapidement possible
- Ne pas sortir de votre voiture

### UNE MAISON PROTÉGÉE EST LE MEILLEUR DES ABRIS

- Fermer et arroser les volets, portes et fenêtres
- Occulter les aérations avec des linges humides
- Fermer le gaz et couper l'électricité

# Mesures de gestion du risque

Pour protéger les personnes et les biens, l'accès et la circulation dans les massifs forestiers sont réglementés. Une information quotidienne sur ce niveau de danger est assurée en saison estivale via le site internet de la Préfecture.

La surveillance forestière estivale des massifs forestiers est assurée par des patrouilles terrestres du Comité Communal des feux de forêts (CCFF) ou depuis la vigie de Roquefraîche et une surveillance aérienne.

Des aménagements de terrain en matière de défense contre l'incendie sont réalisés : pistes d'accès pompiers, pare-feux, installation de citernes d'eau accessibles aux engins terrestres...



Ne pas téléphoner



S'éloigner du feu



Ne pas prendre la voiture



Laisser les enfants à l'école

Consignes de sécurité

**À respecter**

## APRÈS L'ÉVÈNEMENT

- Sortir protégé
- Éteindre les foyers résiduels sans prendre de risque inutile
- Inspecter son habitation et surveiller les reprises
- Déclarer le sinistre à l'assurance dans les plus brefs délais

## Liens utiles :

Base de données pour les incendies de forêts

[www.promethee.com](http://www.promethee.com)

Application smartphone « Prévention incendie » de l'Entente pour la Forêt Méditerranéenne



# MOUVEMENT DE TERRAIN

## Le risque sur la commune

La commune est soumise à un risque d'éboulement sur les versants abrupts du Luberon constitués de calcaires qui sur les fronts rocheux peuvent être à l'origine de chutes de blocs ou de pans rocheux.

D'autre part, la falaise au-dessus de laquelle est édifié le village de Lauris est susceptible de générer des chutes de blocs.

### 📌 Définitions

Un mouvement de terrain est un déplacement, plus ou moins brutal, du sol ou du sous-sol. Il peut être d'origine naturelle (agent d'érosion, pesanteur, séisme, etc.) ou anthropique (exploitation de matériaux, déboisement, terrassement, etc.).

Les mouvements lents entraînent une déformation progressive des terrains, pas toujours perceptible par l'homme. Ils regroupent les affaissements, les tassements, les glissements et le retrait-gonflement.

Les mouvements rapides se propagent de manière brutale et soudaine. Ils regroupent les effondrements, les chutes de pierres et de blocs, les éboulements et les coulées boueuses.



## ÇA S'EST PASSÉ PRÈS DE CHEZ VOUS !

Sur le département, les archives relatent un éboulement d'ampleur sur la commune de Bonnieux en 1921, un glissement de terrain à Caseneuve en 1863, et plus récemment, des effondrements (Gargas, 1994, 1995), des coulées de boue ou des phénomènes de retrait-gonflement des sols argileux.



© Mairie de Lauris

## Les Bons Réflexes

### PENDANT L'ÉVÈNEMENT

#### A l'intérieur

- Se protéger la tête avec les bras
- S'éloigner des fenêtres et s'abriter sous un meuble solide

#### A l'extérieur

- Rentrer rapidement dans le bâtiment en dur le plus proche

En cas d'**Eboulement**



S'abriter sous un meuble



Évacuer les bâtiments



Écouter la radio



Couper gaz et électricité



S'éloigner du danger

### APRÈS L'ÉVÈNEMENT

- Fermer le gaz et l'électricité
- Evacuer les bâtiments et ne pas y retourner
- Ne pas prendre l'ascenseur
- S'éloigner de la zone dangereuse et rejoindre le point de regroupement
- Respecter les consignes des autorités



# Mesures de gestion du risque

Des travaux de confortement ont été réalisés sur la falaise et au-dessous du château pour limiter les risques de chutes de blocs.



S'éloigner des bâtiments



Évacuer les bâtiments



Respecter les consignes

En cas  
d'Effondrement

## A L'INTÉRIEUR

- Dès les premiers signes, évacuer les bâtiments et ne pas y retourner
- Ne pas utiliser l'ascenseur

## A L'EXTÉRIEUR

- S'éloigner de la zone dangereuse et rejoindre le lieu de regroupement
- Respecter les consignes des autorités

### Liens utiles :

Base de données nationale sur les mouvements de terrain  
[www.georisques.gouv.fr](http://www.georisques.gouv.fr)



# SÉISME

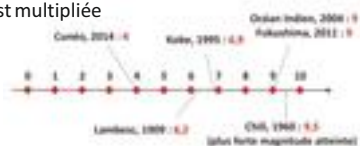
## Le risque sur la commune

Un séisme est une vibration du sol transmise aux bâtiments, causée par une fracture brutale des roches en profondeur créant des failles dans le sol et parfois en surface.

La commune de Lauris est classée en zone 4 par les décrets n°2010-1254 et n°2010-1255 du 22 octobre 2010 relatifs à la prévention du risque sismique et portant délimitation des zones de sismicité du territoire français. Ce zonage correspond à une sismicité moyenne.

### ❗ Magnitude et intensité

**Magnitude** - Quantité d'énergie libérée par un séisme, mesurée sur l'échelle logarithmique de Richter. D'un degré à l'autre, l'énergie est multipliée par 31,6.



**Intensité** - Echelle descriptive des effets et dommages constatés du séisme sur les personnes, constructions et l'environnement. Echelle arithmétique MSK à 12 degrés.



## ÇA S'EST PASSÉ PRÈS DE CHEZ VOUS !

### 11 JUIN 1909

Le séisme le plus important ressenti sur la commune de Lauris est le séisme de Provence de juin 1909, le plus catastrophique qu'aït connu la France métropolitaine durant le XXe siècle.



© Archives départementales des Bouches-du-Rhône

## Les Bons Réflexes

Consignes de sécurité

À respecter



S'abriter sous un meuble



Couper gaz et électricité



Évacuer les bâtiments



S'éloigner du danger

### PENDANT L'ÉVÈNEMENT

- **À l'intérieur** : Se mettre près d'un mur, d'une colonne porteuse ou un meuble solide, s'éloigner des fenêtres
- **À l'extérieur** : Ne pas rester sous des fils électriques ou sous ce qui peut s'effondrer (ponts, corniches, toitures...)
- **En voiture** : S'arrêter et ne pas descendre avant la fin de la secousse
- **Ne pas allumer de flamme**

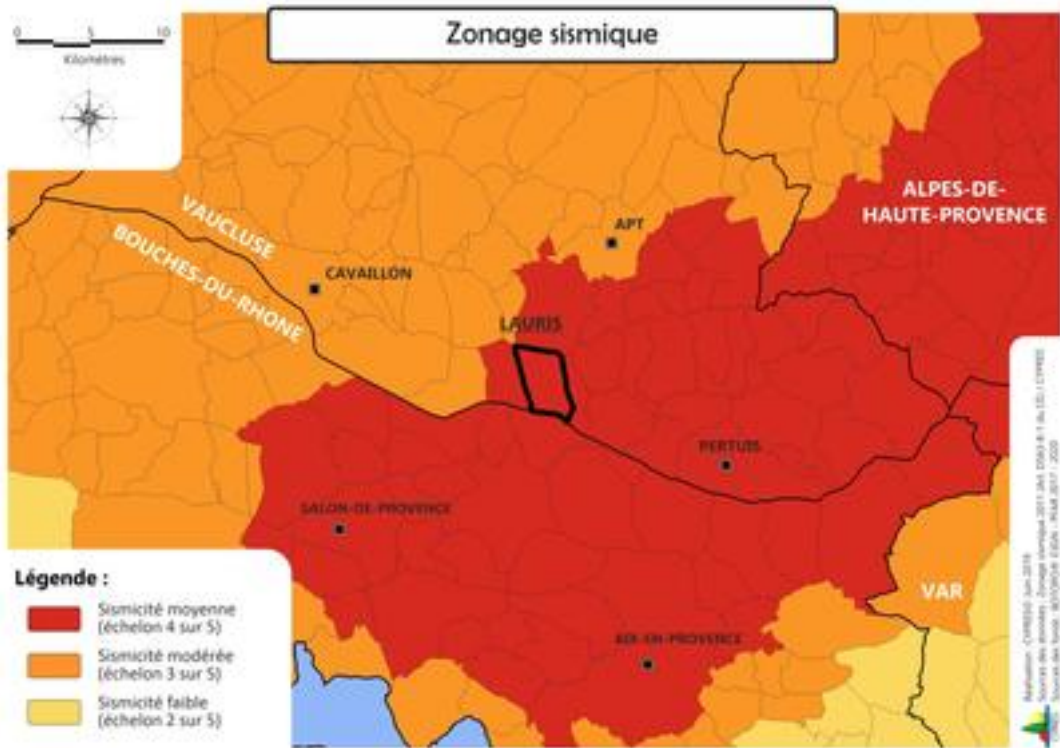
### APRÈS LA PREMIERE SECOUSSE

- **Se méfier des répliques**
- **Couper le gaz et l'électricité**
- **Ne pas prendre les ascenseurs** pour quitter un immeuble
- **S'éloigner des constructions**, se diriger vers un endroit dégagé en prenant garde aux chutes d'objets
- **S'éloigner des zones côtières**, même longtemps après la fin des secousses, en raison d'éventuels tsunamis.

# Mesures de gestion du risque

La réglementation impose des règles de constructions parasismiques pour les zones les plus exposées et la prise en compte du risque dans les documents d'urbanisme.

Il n'existe, à l'heure actuelle, aucun moyen fiable de prévoir où, quand et avec quelle puissance, se produira un séisme. En effet, les signes précurseurs ne sont pas toujours identifiables. A long terme, les prévisions sont basées sur des méthodes statistiques qui analysent la récurrence des séismes dans le temps et dans un lieu donné.



Ne pas téléphoner



Pas de flamme ni d'étincelle



Restez hors des bâtiments



Laissez les enfants à l'école

Consignes de sécurité

**À respecter**

## APRÈS L'ÉVÈNEMENT

- Ne pas rentrer dans les bâtiments
- En cas d'ensevelissement, se manifester en tapant contre les parois
- Prendre contact avec les voisins qui peuvent avoir besoin d'aide
- Déclarer le sinistre à l'assurance dans les plus brefs délais

### Liens utiles :

Bureau Central Sismologique Français  
[www.franceseisme.fr](http://www.franceseisme.fr)

Réseau National de surveillance sismique  
<http://renass.unistra.fr/>

Plan séisme  
[www.planseisme.fr](http://www.planseisme.fr)



# CLIMATIQUE

## Le risque sur la commune

Il arrive que des phénomènes climatiques généralement ordinaires deviennent extrêmes et aient un impact important pour la sécurité des personnes.

Du fait de leur apparente banalité, des personnes ont un comportement imprudent et/ou inconscient qui peut se révéler mortel : promeneur en montagne, personne voulant franchir une zone inondée, à pied ou dans un véhicule, conducteur téméraire...

Il peut s'agir d'une tempête, d'un vent violent, de la neige, du grand froid, du verglas, de la grêle ou de la canicule.



© Christine Pesquès



## ÇA S'EST PASSÉ PRÈS DE CHEZ VOUS !

### NEIGE 2001

Le 27 février 2001 et la nuit suivante, le département de Vaucluse connaît un épisode neigeux remarquable : une neige lourde et épaisse avec des hauteurs qui vont de 10 à 30 cm en plaine et dans les vallées, jusqu'à 65 cm sur les reliefs. Les secteurs les plus touchés sont l'Enclave des Papes, le Ventoux, le plateau d'Albion et le Luberon.

### CANICULE 2019

Le 28 juin 2019, à Carpentras, le mercure est monté à 44,3 °C peu avant 14 heures. le département était placé en vigilance rouge canicule.

## Les Bons Réflexes

### NEIGE ou VERGLAS

- Limiter les déplacements et ne pas prendre de risques
- Respecter les restrictions de circulation et déviations mises en place
- Faciliter le passage des engins de dégagement des routes
- Dégager la neige et saler les trottoirs devant votre domicile
- Ne pas toucher à des fils électriques tombés au sol

### CANICULE

- Limiter les déplacements
- En cas de sortie porter un chapeau, des vêtements légers (coton) et amples, de couleurs claires
- Maintenir les fenêtres fermées tant que la température extérieure est supérieure à la température intérieure. Les ouvrir la nuit, en provoquant des courants d'air. Entre-fermer les volets des fenêtres exposées au plein soleil
- Avoir accès à un endroit frais au moins deux heures par jour
- Boire le plus possible, même sans soif. Ne pas consommer d'alcool (cela amplifie la déshydratation)
- S'informer de l'état de santé des personnes isolées, fragiles ou dépendantes de votre entourage et les aider à manger et à boire...

# Mesures de gestion du risque

La **carte de vigilance météorologique**, élaborée par Météo-France, est actualisée au moins deux fois par jour (à 6h00 et 16h00, ou plus fréquemment en fonction de l'évolution de la situation) pour avertir la population de l'éventualité d'un phénomène dangereux dans les 24 heures qui suivent. Les médias relayent l'information dès que les deux plus hauts niveaux d'alerte (orange et rouge) sont atteints.

Les phénomènes couverts par la vigilance météorologique sont les suivants : vent violent, vagues-submersion, pluie-inondation, inondation, orages, neige/verglas, avalanches, canicule, grand froid.

Des **mesures spécifiques de protection** peuvent s'appliquer en cas de déclenchement d'un dispositif ORSEC spécifique « grand froid », canicule...

- Vigilance absolue
- Soyez attentif
- Soyez très vigilant
- Pas de vigilance particulière

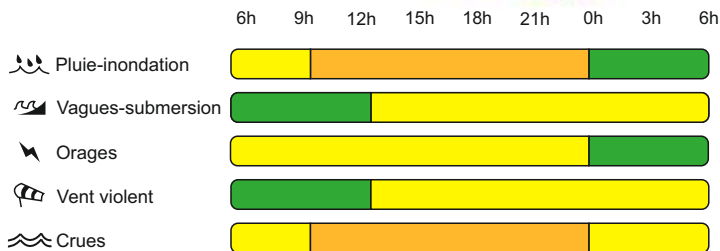


**NIVEAU VERT** : pas de phénomène particulier

**NIVEAU JAUNE** : phénomène habituel dans le département mais occasionnellement dangereux

**NIVEAU ORANGE** : phénomène dangereux

**NIVEAU ROUGE** : phénomène dangereux et d'intensité exceptionnelle



V.GICRUES Cartes et bulletins Vigicrues ▶

## ORAGE

- Ne pas s'abriter sous les arbres
- Éviter les déplacements, les promenades en forêt et les sorties en montagne
- Signaler sans attendre les départs de feux aux pompiers

## GRAND FROID

- S'habiller chaudement et ne pas garder de vêtements humides
- Assurer la ventilation des habitations une fois par jour
- Signaler au « 115 » les personnes en difficulté
- Rester en contact avec les personnes vulnérables de votre entourage

## TEMPÊTE

### AVANT

- Enfermer ou arrimer les objets susceptibles d'être emportés
- Gagner un abri en dur et fermer portes et volets

### PENDANT

- Ne sortir en aucun cas
- Débrancher les appareils électriques

### APRÈS

- Réparer ce qui peut l'être sommairement (toiture notamment)
- Faire attention aux fils électriques et téléphoniques tombés, aux menaces de chutes (cheminées, toitures, poteaux...)
- Couper branches et arbres qui menacent de s'abattre



# RUPTURE DE BARRAGE

## Le risque sur la commune

La rupture de barrage correspond à la destruction partielle ou totale d'un barrage. Le risque de rupture brusque et imprévue est aujourd'hui extrêmement faible ; la situation de rupture pourrait plutôt venir de l'évolution plus ou moins rapide d'une dégradation de l'ouvrage.

En cas de rupture partielle ou totale, il se produirait une onde de submersion destructrice dont les caractéristiques (hauteur, vitesse, horaire de passage...) ont été étudiées en tout point de la vallée.

La commune est concernée par le risque de rupture des barrages de Serre-Ponçon dans les Hautes-Alpes et Sainte-Croix dans les Alpes de Haute-Provence. La limite amont de la commune se situe à plus de 100 km des deux barrages.

## Comment s'y préparer ?



Plaquette d'information  
Rupture de Barrage

Dans la zone en aval la plus proche du barrage, **Zone de Proximité Immédiate (ZPI)**, des cornes de brume préviennent de l'imminence du risque. L'évacuation vers les points hauts est nécessaire.

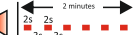
Plus en aval, la **Zone d'Inondation Spécifique (ZIS)** correspond à l'inondation causée par la plus grande crue connue.



## ÇA S'EST PASSÉ PRÈS DE CHEZ VOUS !

### ALERTE

Signal intermittent de  
**2 minutes minimum**



© Cypres

Le barrage de Serre-Ponçon se situe sur la rivière Durance. Les usages de ce barrage sont nombreux : production d'électricité, réservoir d'eau pour l'irrigation, écrêteur de crues et tourisme.

En cas de rupture du barrage, toutes les communes de la région PACA qui bordent la Durance seraient impactées.

## Les Bons Réflexes

### AVANT L'ÈVÈNEMENT

- Connaître les points hauts sur lesquels se réfugier et les itinéraires d'évacuation
- Connaître le signal d'alerte (corne de brume)

Consignes de sécurité

À respecter



Écouter  
la radio



Gagner  
la hauteur



Monter à pied  
dans les étages

### PENDANT L'ÈVÈNEMENT

- Evacuer à pied et gagner le plus rapidement possible les points hauts les plus proches, ou à défaut les étages supérieurs d'un immeuble élevé et solide
- Ne pas revenir sur ses pas
- Ne pas prendre l'ascenseur

# Mesures de gestion du risque

La réglementation française en matière de sécurité des barrages est faite pour assurer un contrôle avant, pendant et après leur construction. Les exploitants des barrages surveillent et inspectent, tout au long de l'exploitation, leur comportement afin de prévenir toute dégradation pouvant générer un risque de rupture.


Dans le cas des barrages situés sur la Durance, l'exploitation et la surveillance ont été confiées à EDF (concessionnaire) et le contrôle est assuré par la Direction Régionale de l'Environnement, de l'Aménagement et du Logement (DREAL).

En cas de rupture de barrage, le Préfet activerait le Plan Particulier d'Intervention (PPI). En cas de danger, la population située dans la zone submersible serait alertée par tout moyen disponible (sirène, ensemble mobile d'alerte...).

## Zones soumises au risque de rupture de barrage

0 0,5 1,0  
Kilomètres

### Légende :

 Onde de submersion du barrage de Sente-Ponçon



Modèles : CHREVIC Juin 2019  
 Service des Barrages : EDF  
 Direction Régionale de l'Environnement, de l'Aménagement et du Logement (DREAL)  
 Version 01/2019 - 01/2019 - 01/2019 - 01/2019



Ne pas  
téléphoner



Laisser les enfants  
à l'école

Consignes de sécurité

**À respecter**

## APRÈS L'ALERTE

- Aérer et désinfecter les pièces
- Ne rétablir l'électricité que sur une installation sèche
- Chauffer dès que possible

### Liens utiles :

Comité Français des Barrages et Réservoirs (CFBR)  
[www.barrages-cfbr.eu](http://www.barrages-cfbr.eu)



# TMD

## TRANSPORT DE MATIÈRES DANGEREUSES

### Le risque sur la commune

Le risque de transport de matières dangereuses (TMD) est consécutif à un accident se produisant lors du transport de marchandises par voie routière, ferroviaire, voie d'eau ou canalisation. Le TMD génère un risque directement lié à la dangerosité des produits (inflammable, toxique, explosif ou radioactif).

La commune de Lauris est concernée par le transport de matières dangereuses par route et voie ferrée.

### Reconnaître les véhicules TMD

Les véhicules TMD comportent des panneaux indiquant la nature du risque. Un panneau orange permet d'identifier la matière transportée.



### ÇA S'EST PASSÉ PRÈS DE CHEZ VOUS !

#### JUIN 2009

Un poids lourd transportant 10 tonnes de gravats se renverse dans un canal servant à l'irrigation. Les pompiers constatent une pollution des eaux après déversement de produits provenant de la grue de manutention embarquée. Le réseau d'irrigation est isolé en fermant des vannes et des barrages absorbants sont installés.



© Mairie de Lauris

## Les Bons Réflexes

Consignes de sécurité

À respecter



Appeler les secours



Écouter la radio



Couper gaz et électricité



Rentrer dans un bâtiment en dur



Respecter les consignes

### SI VOUS ÊTES TÉMOIN DE L'ACCIDENT

• **Donner l'alerte** aux pompiers, à la police ou gendarmerie en précisant :

- le lieu exact
- le moyen de transport
- la nature du sinistre

### EN CAS DE FUITE DE PRODUIT

- **Rejoindre le bâtiment** le plus proche et se mettre à l'abri
- **Ne pas toucher** ou entrer en contact avec le produit, ne pas fumer
- **Quitter la zone de l'accident** : s'éloigner si possible perpendiculairement à la direction du vent pour éviter un possible nuage toxique



# Mesures de gestion du risque

Le TMD par route fait l'objet d'une réglementation internationale qui impose des normes de fabrication aux véhicules, des formations aux chauffeurs, des signalisations spécifiques. Au niveau local, le maire et le préfet peuvent imposer des restrictions de circulation et de stationnement sur les axes les plus dangereux ainsi que des axes de circulation obligatoires.

En cas d'évènement, le dispositif ORSEC TMD sera activé par le préfet. Au niveau communal, le maire déclenche le plan communal de sauvegarde.



Ne pas téléphoner



Laisser les enfants à l'école



Pas de flamme ni d'étincelle

Consignes de sécurité

**À respecter**

## APRÈS L'ALERTE

- Aérer le local de mise à l'abri
- Si vous pensez avoir été touché par un produit toxique et en cas d'irritation :
  - Se doucher
  - Changer de vêtements
  - Se présenter à un médecin

## Liens utiles :

Bureau d'analyses des Risques et Pollutions industrielles (BARI)  
Base de données d'Analyse Recherche et Information sur les accidents (ARIA)  
[www.aria.developpement-durable.gouv.fr](http://www.aria.developpement-durable.gouv.fr)

# COMMENT SUIS-JE ALERTÉ ?

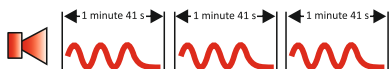
En cas d'évènement grave, l'alerte à la population relève de la responsabilité du maire. Différents moyens existent sur votre commune pour vous prévenir :

## Moyens d'alerte :



### Sirènes

Un son montant et descendant de **3 fois 1 minute 41s** séparées par un court silence



### Ensemble mobile d'alerte



### Porte à porte

## Principales sources d'information :

### Radio

France Info sur 105.2  
France Bleu Vaucluse sur 88.6



Panneau Pocket



### Internet

- Site internet de la commune : [www.lauris.fr](http://www.lauris.fr)
- Site internet de la Préfecture : [www.vaucluse.gouv.fr](http://www.vaucluse.gouv.fr)
- Vigilance Météo-France : [www.vigilance.meteofrance.com](http://www.vigilance.meteofrance.com)
- Vigilance crues : [www.vigicrues.gouv.fr](http://www.vigicrues.gouv.fr)
- Observatoire régional des risques majeurs : [observatoire-regional-risques-paca.fr/](http://observatoire-regional-risques-paca.fr/)

## Vous pouvez anticiper :

Chaque foyer doit être en mesure de pouvoir subvenir, a minima, à ses besoins, que ce soit lors d'une évacuation, d'une mise à l'abri ou lorsque le gaz, l'électricité et l'eau courante viennent à manquer et ne peuvent être rétablis immédiatement.

### Composition du kit de sureté

Dans un sac facilement accessible, prévoir :

- Votre DICRIM (ce document)
- Un sifflet, une lampe-torche, un tissu ou panneau « SOS »
- Gilets fluorescents, radio à piles
- De l'eau, des aliments non périssables, couteau multifonctions
- Vos médicaments habituels
- La photocopie des papiers personnels et papiers d'assurance



### Plan Familial de Mise en Sûreté

La préparation à la gestion des crises est une responsabilité partagée. Elle incombe évidemment aux pouvoirs publics mais également à chaque citoyen qui doit y participer.

Le temps d'alerte avant la survenue d'un évènement majeur est généralement court, si ce n'est inexistant, aussi pour être efficace le moment venu il est nécessaire d'avoir un minimum de préparation.

L'élaboration d'un Plan Familial de Mise en Sûreté permet à la famille de se préparer à réagir face à une période de crise de durée plus ou moins longue, d'éviter de vous mettre en danger et de limiter les dégâts sur vos biens.

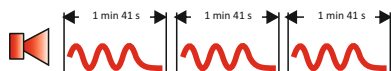


# LES CONSIGNES DE BONNE CONDUITE FACE AUX RISQUES MAJEURS

## ALERTE EN CAS DE RISQUE MAJEUR

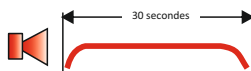
### DÉBUT D'ALERTE

Un son montant et descendant  
**3 fois 1 minute 41s** séparés par un court silence



### FIN D'ALERTE

Un son continu de **30 secondes**



## AUTRES MOYENS D'ALERTE



Ensemble  
mobile  
d'alerte



Porte à  
porte

## METTEZ-VOUS À L'ABRI DU DANGER



N'allez pas chercher  
les enfants à l'école,  
qui dispose d'une  
organisation pour  
les protéger



Né téléphonnez pas  
afin de libérer les lignes  
pour les services de  
secours



Mettez-vous à  
l'écoute de la  
radio et attendez  
les consignes  
des autorités

## VOTRE VIE DÉPEND DE LA RAPIDITÉ D'APPLICATION DE CES CONSIGNES

feu de forêt



fermez volets,  
portes et fenêtres  
calfeutrez avec  
des linges mouillés



séisme



abritez-vous  
sous un meuble  
solide



mouvement de terrain



éloignez-vous de  
la zone dangereuse



rupture de barrage



gagnez  
immédiatement  
les hauteurs



inondation



montez à pied  
dans les étages



transport de matières dangereuses



éloignez-vous de  
la zone dangereuse



Écoutez les consignes générales

N° Vert **0 800 427 366**

APPEL GRATUIT DEPUIS UN POSTE FIXE

# Sites internet

## Contacts utiles

### Sites internet

- > Site internet de la Mairie de Lauris : [www.lauris.fr](http://www.lauris.fr)
- > Site internet de la Préfecture de Vaucluse : [www.vaucluse.gouv.fr](http://www.vaucluse.gouv.fr)
- > Site internet de Météo-France : <http://france.meteofrance.com>
- > Portail de la prévention des risques majeurs : [www.georisques.gouv.fr](http://www.georisques.gouv.fr)
- > Centre d'information pour la prévention des Risques Majeurs : [www.cypres.org](http://www.cypres.org)
- > Observatoire régional des risques majeurs : <http://observatoire-regional-risques-paca.fr>
- > Application PanneauPocket téléchargeable sur Android et IOs

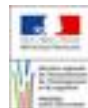
## ! IMPORTANT

### Numéros utiles

Mairie de Lauris	04.90.08.20.01
Préfecture du Vaucluse	04.88.17.84.84
Pompiers	18 ou 112 (depuis un portable)
SAMU	15
Gendarmerie	17
Police municipale	04.90.56.31.99
Météo-France	05.67.22.95.00 <a href="http://france.meteofrance.com">http://france.meteofrance.com</a>



**MAIRIE DE LAURIS**  
20 avenue Joseph Garnier  
84360 LAURIS  
☎ 04.90.08.20.01



Document réalisé avec la participation du Cypres